

**PLAN DE DIFUSIÓN Y DESARROLLO DE LA PÁGINA OFICIAL DEL  
CENTRO DE EDUCACIÓN DE ADULTOS “EL FONTÁN” OVIEDO**

Diseñador y Webmaster: Mariano Ordás Fernández

[www.ceelfontan.com](http://www.ceelfontan.com)



## 1.- FUNDAMENTACIÓN

El C.E.P.A. “El Fontán” de Oviedo dispone, ininterrumpidamente, desde el curso 2001-2002 de una solvente y reconocida presencia en Internet, mediante su página oficial, alojada en el servidor de la Consejería de Educación del Principado de Asturias y con dominio [www.ceaelfontan.com](http://www.ceaelfontan.com)

La experiencia previa acumulada a lo largo de estos años, así como los continuos e ímprobos esfuerzos de diseño, mantenimiento y actualización permanente han ido cosechando resultados positivos reconocidos extensamente entre los distintos sectores de nuestra comunidad educativa. Baste hablar, en este sentido, de los **47.000 accesos** registrados desde la publicación de esa página hasta la actualidad o, como dato más reciente y significativo, las casi **4.000 visitas recibidas sólo durante el pasado mes de octubre** del año en curso.

Habida cuenta de que esa experiencia previa es el caldo de cultivo, la fuente de datos primordial y, por ello, el terreno en el que cualquier medida ulterior hundirá profundamente sus raíces, **se recomienda encarecidamente la lectura de la última memoria elaborada sobre nuestra página**, correspondiente al curso 2007-2008, para lo cual se adjunta como **Anexo I** a este documento.

Dicha memoria, elaborada por el webmaster que se encarga de cuanto tiene que ver directamente con su diseño, mantenimiento y actualización, consta en la propia página, con fecha de publicación 10/06/08. Dicho documento fue, asimismo, remitido como enlace a la Coordinadora de T.I.C. del Centro, dentro del plazo habilitado al efecto de elaboración de la Memoria del Proyecto T.I.C. del C.E.P.A. “El Fontán” de Oviedo 2007-2008 al objeto de que lo hiciese constar dicho vínculo en ésta, como elemento destacado dentro de los recursos y acciones relacionados con las Tecnologías de Información y Comunicación.

Disponiendo, conforme a lo indicado, de una muy significativa referencia como esta realidad previa cuyas últimas evoluciones se detallan pormenorizadamente en el Anexo I, consideramos tres hechos determinantes a la hora de valorar el alcance y valor intrínseco de nuestra infraestructura web:

**1.-** El amplio uso por parte de un sector muy generalizado de la población, y en particular, el notabilísimo crecimiento del mismo que precisamente nos consta según se refleja en datos e intercambios de información contenidos y desarrollados respectivamente en la infraestructura virtual con la que contamos. Así pues, no sólo estamos hablando de una realidad trascendente en sí, sino de una *tendencia* que evoluciona y apunta claramente al alza.

2.- Las indiscutibles ventajas que una plataforma *on line* pueden ofrecer a todos los miembros de la comunidad educativa en cuanto a opciones formativas, fomento de la participación, punto de encuentro, incentivos como la disponibilidad inmediata y permanente y la comodidad en el acceso a la información.

3.- El inquebrantable y decidido impulso institucional a este tipo de herramientas que ante factores bien conocidos, como los expuestos en los dos puntos anteriores, está siendo liderado y promovido por las administraciones públicas; y en particular, nuestro papel en dicha iniciativa, como Centro de Educación de Personas Adultas, dependiente de la Consejería de Educación y Ciencia del Principado de Asturias.

Por todo ello, el plan de mejora que ahora se diseña tiene por objetivo principal optimizar y desarrollar en lo posible los recursos web construidos y dispuestos en un singular esfuerzo con anterioridad, emprendiendo además nuevas y ambiciosas iniciativas con las cuales favorecer, canalizar y aprovechar en un sentido positivo y práctico el crecimiento exponencial que estas tecnologías y su penetración social llevan experimentando en las últimas décadas.

Así, sobre la base de las múltiples acciones de desarrollo y depuración ya acometidas en años precedentes, directamente enfocados hacia diversos aspectos de la página oficial del Centro, nos disponemos en el momento actual a intensificar aún más los esfuerzos en aras de una mejora en los servicios y la difusión de esta formidable herramienta de la que el C.E.P.A. "El Fontán" de Oviedo dispone, ininterrumpidamente, desde el curso 2001-2002.

## 2.- LÍNEAS DE ACCIÓN

Aunque la finalidad sobre la orientación esbozada en el epígrafe anterior se dirige global e integralmente hacia una evolución positiva de la página y su uso, se articularán dos frentes bien definidos sobre los que incidiremos al objeto de potenciar el carácter práctico y aplicable a este documento, de modo que el amplio lote de medidas específicas que se adoptan avanzarán respectivamente en dos direcciones:

### 2.1.- DIFUSIÓN Y GENERALIZACIÓN DE USO

En este caso, la actuación prevista incidirá directamente sobre la difusión y generalización del empleo de nuestra página por parte de todos los miembros de la comunidad educativa del Centro, de la que gracias a las acciones previas forma parte indisoluble sirviendo, ya en la actualidad, como foro general y punto de encuentro y fuente de enriquecimiento personal, formativo y social. En función de esto, se establece que:

**2.1.1.-** Se trata de intensificar y generalizar entre nuestros usuarios potenciales y habituales, el público conocimiento de la página, mediante el cual, un amplio colectivo social como nuestra comunidad educativa, de por sí receptivo y proclive a las comodidades de acceso a la información a través de estas tecnologías, utilice de forma efectiva y en su provecho la infraestructura web del C.E.P.A. “El Fontán” de Oviedo, como elemento que **impregne en el más alto grado posible sus hábitos de navegación, formación y ocio.**

**2.1.2.-** Asimismo, se trata de que internamente, en el aspecto organizativo del Centro, se establezcan las sesiones de trabajo conjunto y las coordinaciones adecuadas que, dispuestas al efecto con el Departamento de Orientación y las Tutorías, hagan posible un contacto directo entre el alumnado, el profesorado y nuestra plataforma virtual *on line*, así como la inmersión de aquéllos en ésta.

**2.1.3.-** Finalmente, como expansión y crecimiento mediático de interés para materializar los objetivos propuestos, se trata también de incrementar el protagonismo a través de los cauces y recursos disponibles al alcance del centro, en cuantas ocasiones sea posible, facilitando esa aproximación publicitaria sobre la que pivota una importante parte de este plan.

### 2.2.- LA FORMACIÓN DEL PROFESORADO

A modo de correa de transmisión hacia el alumnado, por un lado y como depositarios originales de materiales susceptibles de utilizarse en la web, por otro, se exigirá para llevar real y completamente a efecto este plan, un conocimiento básico por parte del profesorado de determinados elementos y procedimiento relacionados con nuestra plataforma virtual.

En este sentido, se hará necesario que los distintos miembros del Claustro sean capaces de depositar contenidos que luego serán adecuadamente enlazados por el responsable de la página, lo que entraña una serie de estrategias cuyo dominio también es necesario por parte del profesorado.

Por todo ello, se dispone, como elemento sustantivo del proceso de mejora, la impartición de alguna actividad específica orientada al efecto, dada la importancia capital y el papel clave del profesorado y su implicación en esta iniciativa.

### **2.3.- LA ACTUACIÓN SOBRE SERVICIOS Y CONTENIDOS**

Este plan no se centra ni constituye únicamente una estrategia propagandística de lo que ya disponemos, sino que también se dirige a una mejora en los servicios y los contenidos distribuidos desde nuestra página. Así pues, se dispone lo siguiente:

**2.3.1.-** Como en distintas plataformas formativas se lleva verificando desde hace años, si en un campo de la educación puede acontecer una auténtica revolución y mejora mediante el uso de las T.I.C., éste es sin duda el relacionado con la modalidad a distancia. Este hecho, ya contemplado en cursos anteriores, se trató de integrar en la página a modo experimental, incluyendo una sección específica en la que a modo de prueba y provisional constan sucintamente dos direcciones de correo electrónico. Incluso cabe señalar que la página sí ha sido utilizada ocasionalmente para cubrir algunas necesidades relacionadas con dichas enseñanzas, pero aparte del carácter esporádico con el que se producían las intervenciones, se ha comprobado, cómo por simple desconocimiento de esta iniciativa y organización, incluso algunos de los mensajes eran recibidos en el foro general de la página, desde donde el Webmaster los derivaba a la sección correspondiente.

En este estado de cosas, la idea que se plantea ahora es utilizar esa iniciativa preexistente como germen de algo mucho más eficaz, divulgado y abierto que permita un estrecho contacto a través de estas tecnologías entre alumnos y profesores involucrados en enseñanzas a distancia.

**2.3.2.-** Otra línea de mejora de la que puede beneficiarse tanto la enseñanza a distancia (con la cual se vería aún más reforzada) como la presencial es el incremento de contenidos digitales *colgados* a disposición de profesores y alumnos accesibles al gran público desde nuestra página.

**2.3.3.-** El enriquecimiento de contenidos y acceso a otros websites, además, fortalecerá el vínculo y el pretendido uso entre el profesorado del centro fomentando la participación del mismo en un incremento de los contenidos web, accesibles para cualquier otro miembro de la comunidad educativa.

**2.3.4.-** Finalmente, algo que parece prescriptivo en función de los resultados alcanzados en estos últimos años, consiste en continuar con el mismo enfoque y estrategias que han hecho de nuestra web un entorno característico, singular en su aspecto, atractivo, bien planteado, distribuido y diseñado, arrojando cifras como las antes mencionadas de **4.000 visitas en sólo el mes de octubre o los 47.000 accesos registrados desde el momento de su publicación.**

Por ello, teniendo en cuenta la abundante experiencia acumulada, se trazan desde un sólido apoyo sobre ella, las líneas de mejora expuestas con las que se pretende generalizar y sistematizar el uso cotidiano de la página oficial del centro como recurso de primera magnitud para cada miembro de nuestra comunidad educativa.

### **3.- MEDIDAS ESPECÍFICAS A ADOPTAR**

Haciéndose concordar con las pautas expuestas en el apartado anterior, se disponen a continuación varias medidas concretas, manteniendo en su secuencia y estructura el mismo esquema organizativo y dándose una correspondencia explícita entre ambos. Es necesario indicar que una parte minoritaria de dichas medidas, para ser llevadas a la praxis, aún están pendientes de estudio específico de viabilidad y aplicación, por lo cual el nivel de concreción de algunas de esas decisiones y actuaciones que constan a continuación no puede perfilarse de modo absoluto y cerrado en el momento actual.

#### **3.1.- PUBLICITARIAS Y DE PENETRACIÓN SOCIAL**

**3.1.1.-** Fijar, en el navegador definido por defecto en todos los equipos situados en nuestras dependencias, la dirección de la web oficial del Centro como página de inicio.

Esta operación no se plantea como simple artificio superficial o arbitrario que tenga como fin único un incremento cuantitativo de visitas: contando, como es el caso, con información actualizada en la propia portada, se trata realmente de una excelente vía por la cual actualidad e información de todo tipo llegará a un extenso público que actualmente no integra en sus hábitos cotidianos de navegación u ocio a nuestra plataforma virtual. Abundando en ello, debe considerarse que a buen seguro, se trata, además, de un sector del público que en no pocos casos, será parte interesada en participar de esas informaciones por hallarse ya implicados en las actividades del Centro.

Por otro lado, se utilizarán las pestañas en Explorer 7.0 u otros navegadores que permitan el uso de estos elementos para consignar en alguna de ellas, la portada de nuestra página entre el alumnado y el profesorado del Centro.

Como utilización del navegador que favorezca la difusión y uso de nuestro website, también se propondrá la inclusión del sitio [www.ceaelfontan.com](http://www.ceaelfontan.com) como “favorito” entre las direcciones de sitios predilectos listadas en la carpeta correspondiente de programas como Microsoft Explorer, Firefox, etc.

Estas tres medidas encaminadas a incentivar la presencia de nuestra página en los programas navegadores que cotidianamente utilizan los miembros pertenecientes a nuestra comunidad educativa se articularán mediante:

- a) Reuniones del profesorado que atiende talleres de Informática en las cuales se hará partícipe a cada asistente de estas medidas, su marco de referencia, objetivo y finalidad, así como su difusión entre el alumnado.
- b) Información suministrada y explicada en las clases de talleres básicos de Informática para que en el momento en que el alumnado aprende a establecer la página de inicio, el uso de pestañas y la utilización de “Sitios favoritos” consignen en estos tres ajustes nuestra dirección web.
- c) Las actividades abiertas que se citan en el apartado inmediatamente posterior.

**3.1.2.-** Celebrar sesiones publicitarias y de demostración sobre [www.ceaelfontan.com](http://www.ceaelfontan.com), sus secciones, servicios, contenidos generales, navegación interna y enlaces externos a otras plataformas y sitios de Internet. Estas actividades se plantean como abiertas a profesores, alumnos, así como a cualquier sector del público que pudiese estar interesado en acudir, previa campaña propagandística en el propio Centro y alrededores.

Así, recordando e planteamiento formulado más arriba, en modo alguno se puede obviar la trascendencia del papel docente en estas iniciativas, por lo que se trata de desarrollar entre el profesorado el uso con sus alumnos de la página como plataforma de salida y almacén de recursos didácticos, o elemento vehicular de primer orden en todas las modalidades formativas en general y en educación a distancia en particular.

**3.1.3.-** Fomentar el uso de la web como base y fuente formativa en las tutorías con alumnos, para lo que se establecerá la correspondiente coordinación con el Departamento de Orientación, que servirá a modo de distribuidor organizativo en aquello que se pretende dar a conocer y generalizar a nuestra comunidad educativa. Se plantea como indicación provisional y potencial que dichas tareas de coordinación se hagan coincidir semanalmente en las reuniones previstas con las fijadas por el Equipo Directivo, en las que también se abordarán asuntos relacionados con la web del centro y la evolución de este plan.

**3.1.4.-** Potenciar propagandísticamente la presencia de nuestra dirección, dándole aún una mayor visibilidad y relevancia en los documentos emitidos desde el centro. Así el tamaño y el formato asignados a la información referente a la página oficial del Centro cobrarán especial protagonismo en trípticos publicitarios o informativos, rótulos (efímeros o permanentes como alguno a gran tamaño que se podría instalar en la entrada), carteles y otros impresos.

En este sentido, aunque de modo más esporádico y accidental, se podrán aprovechar cuantas intervenciones en radio, televisión y prensa tengan lugar con relación a nuestro Centro a la hora de mencionar la dirección de nuestra web siempre proyectando sobre ella un enfoque positivo y atractivo que permita una mayor y mejor difusión del sitio, su uso y consecución de objetivos previstos.

### **3.2.- ACTIVIDADES FORMATIVAS DIRIGIDAS AL PROFESORADO**

El papel de los miembros del Claustro goza de una importancia capital en la generalización y difusión que se pretende, así como sobre las estrategias con las que se pretende enriquecer nuestra plataforma virtual, a la par que se consigue, al incorporar y fomentar esta herramienta entre el profesorado, incrementar la participación y cohesión de esfuerzos que se desarrollarán y confluirán en ella.

Así, será necesario que las nociones sobre el acceso, secciones y organización que podrán trasladar en tutorías o clases al alumnado, se explique previa y pormenorizadamente al profesorado.

Asimismo, los procesos involucrados en la publicación de materiales en un espacio web vinculado a nuestra página por parte los miembros del Claustro, implican que éstos sean capaces de:

- a) Comprimir un documento en WinZip (o WinRar), gif, jpg y pdf.
- b) Utilizar adecuadamente las pautas para nombrar archivos que se distribuyan desde un servidor de Internet.
- c) Abrir y utilizar una sesión FTP mediante la cual se acceda a un equipo remoto en el que depositar, borrar y sustituir archivos, o en su caso acceder como usuario registrado en la sección “Campus” del portal educativo Educastur.

Cabe matizar que según la disponibilidad de materiales en la plataforma Moodle, es posible que se haga necesario modificar el enfoque de este último punto.

### **3.3.- DESARROLLO Y POTENCIACIÓN DE SERVICIOS Y CONTENIDOS**

**3.3.1.-** En cuanto a la nueva dimensión y uso habitual que se pretende dar a nuestra plataforma virtual como motor y vehículo bidireccional para la formación a distancia, se apostará definitivamente por la inclusión en la sección correspondiente del e-mail de cada miembro del Claustro que imparta este tipo de enseñanzas, lo que naturalmente habrá de ser puesto en conocimiento de los implicados, junto con sus consecuencias directas, como la consulta periódica, con una razonable regularidad de la bandeja de entrada, así como de la necesidad de responder por el mismo u otro medio en el término de un plazo establecido a dichas consultas.

**3.3.2.-** Inmediatamente tras la confección de este plan, se comenzará a estudiar el posible alojamiento web en el servidor de la Consejería de Educación y Ciencia u otro, mediante la concesión de un espacio diferente e independiente del utilizado para la publicación de los archivos que conjuntamente constituyen nuestra página.

La idea consiste en que en ese servicio “extra” independiente del alojamiento de los archivos que componen nuestro website, el profesorado pueda subir sus propios materiales, una vez comprimidos y nombrados adecuadamente, a la par que se salvaguarda la integridad y estructura de nuestra plataforma virtual frente a posibles borrados accidentales por parte de los múltiples usuarios que de otro modo tendrían acceso a su eliminación fortuita.

Actualmente se está procediendo al estudio preeliminar por el cual pueda establecerse la conveniencia y viabilidad de uso para este fin de la plataforma Moodle, siempre que se satisfagan unos requisitos mínimos de acceso. Asimismo, dicho análisis contempla el modo como puede optimizarse la vinculación desde nuestra web.

**3.3.3.-** Estimular la participación directa del profesorado mediante la creación de blogs en la plataforma de Educatur, hacia los cuales se dispondrá el enlace correspondiente desde cada miembro del Claustro listado en la relación de profesorado que consta en la página, tal como el Webmaster de la página lleva haciendo desde prácticamente el comienzo de la andadura del servicio Educasturblog.

Al objeto de animar al profesorado en este sentido, se publicitarán estas iniciativas y opciones, tal como ya se dispone en el Anexo II.

En este sentido, también se planteará al profesorado la posibilidad de que, haciendo uso del texto recogido en el Anexo III o del buzón del propio buzón de sugerencias con el que la página cuenta desde poco después de su publicación, se propongan páginas y portales especialmente interesantes en lo formativo, de modo que además de fomentar la participación del Claustro, se potencia y enriquece la dotación de contenidos accesibles desde [www.ceaelfontan.com](http://www.ceaelfontan.com).

**3.3.4.-** Mantener la estructura, atractivo del formato general, accesibilidad, (en particular, tras realizarse hace dos años distintas mejoras orientadas a depurar y potenciar estos aspectos), así como el enfoque de contenidos, características que se valoran muy positivamente, **habida cuenta de los excelentes resultados obtenidos, especialmente en los últimos cursos y de las opiniones manifiestamente mayoritarias en este sentido.**

Sobre este particular, se acometerán ampliaciones que sólo levemente podrán acarrear modificaciones estructurales, como aquéllas relacionadas con la descarga de información web desde las nuevas pantallas y menús que se diseñarán y habilitarán al efecto.

## 4.- MEDIOS Y RECURSOS AUXILIARES

El diseño de este plan prevé y presupone la existencia de una serie de recursos que posibilitarán y colaborarán en los propósitos planteados.

### 4.1.- PROPAGANDÍSTICOS Y DE DIFUSIÓN EN GENERAL

- Impresoras (hasta formato A3) y equipos informáticos disponibles en el centro.
- Imprenta externa para trabajos de gran tirada (trípticos).
- Dotación informática de las distintas salas de ordenadores del C.E.P.A. “El Fontán” en las que se imparten talleres directamente relacionados con las T.I.C.
- (Cañón, PC's, conexión a Internet de banda ancha...).
- Medios de comunicación locales y regionales.

### 4.2.- SOPORTES E INFRAESTRUCTURAS DE CRECIMIENTO

- Servicio de alojamiento web extra (provisto por la Consejería de Educación o, como alternativa, por una empresa).
- Plataforma de correo electrónico de Educastur.
- Servicio Educastur-Blog para la creación por parte del profesorado de cuadernos de bitácora que se vincularán a nuestra página.
- Software de creación y edición de páginas web.
- Programas de diseño gráfico enfocado al rotulismo y retoque de imágenes digitales.

## 5.- TEMPORALIZACIÓN PREVISTA

Si bien la cobertura de este plan se enmarca en el término de un curso por integrarse en la P.G.A. 2008-2009 del Centro, el calado de varios de sus objetivos recomienda una extensión en el tiempo que excederá a buen seguro ese límite, por cuanto el trazo y realización del armazón que sustentará la totalidad del plan (con sus desarrollos y resultados) se constituye meramente a modo de punto de arranque que requerirá con total seguridad de rectificaciones, consolidaciones y análisis valorativos ulteriores que trascienden de un periodo reducido en la práctica a unos siete meses.

Pese a ello, de manera orientativa se han dispuesto algunas indicaciones de referencia para calibrar aproximadamente el avance del proyecto:

### **Noviembre-diciembre:**

- **3.1.1** Uso de [www.ceaelfontan.com](http://www.ceaelfontan.com) en navegadores como página de inicio, en pestaña y en "Favoritos".
- **3.3.1** Inclusión total de buzones del profesorado que atiende ESPA a distancia.
- **3.3.2** Disponibilidad de espacio web extra.

### **Enero-febrero**

- **3.1.2** Celebración de sesiones abiertas para dar a conocer la página (primer cuatrimestre).
- **3.2** Formación del profesorado para que puedan subir adecuadamente ficheros al servidor.
- **3.3.3** Fomentar entre el profesorado el desarrollo de blogs que serán vinculados a la página.

### **Marzo-abril**

- **3.1.2** Celebración de sesiones abiertas para dar a conocer la página (segundo cuatrimestre).

### **A lo largo de todo el curso**

- **3.1.3** Coordinación con Departamento de Orientación para que desde las tutorías se haga uso efectivo de la página con los alumnos
- **3.1.4** Utilización de formatos que incrementen y potencien el protagonismo de nuestra dirección.
- **3.3.4** Mantener las estrategias de diseño y organización que han dado excelentes resultados a lo largo de un dilatado periodo de tiempo.

## 6.- CONTROL Y EVALUACIÓN DEL PLAN

Aparte de las aportaciones no sistemáticas que puedan tener lugar y que ocasionalmente pudiesen ser tenidas en consideración para acometer algún tipo de rectificación o modulación sobre lo planificado, se contará de modo sistemático y analítico con dos herramientas de control que se utilizarán como fuentes de datos y valoración sobre lo planificado en relación a la página oficial del centro y su uso:

- Reuniones semanales con Equipo Directivo en las que regularmente se establecerá como punto a tratar los progresos, dificultades y acciones acometidas en relación al presente proyecto.
- Análisis en memoria final de curso para definir avances concretos y reconducir aquellos que no se hayan podido completar u orientar adecuadamente, tomando como referente este plan, puesto que conforme a lo indicado más arriba, teniendo en cuenta lo ambicioso de nuestras intenciones e iniciativas, naturalmente es probable que la pretendida consolidación y generalización sobre la importantísima base actual, no se haga inmediatamente palpable en un periodo de pocos meses y sí adquiera un peso y contundencia mucho mayor en los próximos años.

## 7.- CONCLUSIONES

La pretensión con la que formulamos en su conjunto este plan se sustenta en sólidas bases ya en funcionamiento de las cuales recogemos una experiencia y un modo de proceder cuyos resultados en la actualidad no pueden sino valorarse como muy positivos.

En este panorama trataremos mediante la incorporación de nuevas y ambiciosas iniciativas y mecanismos de control, de optimizar el rendimiento y la cobertura que una infraestructura como la nuestra puede generar y atender, máxime con el desarrollo y la explotación de estructuras web, mediáticas y publicitarias en general, cuyo soporte potencie multilateralmente los avances que nos hemos fijado como objetivos de interés para toda nuestra comunidad educativa. Se promueve así, con todos aquellos recursos a nuestro alcance, el aprovechamiento cotidiano e integración en dicha comunidad de una plataforma web que en estos años ya ha servido como referencia directa e insustituible entre un notabilísimo y acusadamente creciente número de usuarios.

El diseñador y webmaster: Mariano Ordás Fernández



## **ANEXO I**

**MEMORIA 2007-2008 - PÁGINA WEB OFICIAL  
CENTRO DE EDUCACIÓN DE ADULTOS “EL FONTÁN” OVIEDO**

Diseñador y Webmaster: Mariano Ordás Fernández

[www.ceelfontan.com](http://www.ceelfontan.com)



La evolución de la plataforma virtual con la que cuenta nuestro Centro se ha caracterizado este año por un hecho absolutamente incontestable: el **continuo incremento de su uso, generalizado a todos los colectivos de la comunidad educativa, que ha mantenido el acelerado ritmo de crecimiento de años anteriores.**

Este hecho se expresa cuantitativamente en cifras y cualitativamente en los beneficios reiteradamente elogiados por parte de los usuarios que para unos u otros fines han accedido a esta web.

De este progreso claramente positivo se extraen al menos dos consecuencias:

- Todos los esfuerzos desarrollados en el ámbito de la página oficial del Centro, la rápida y oportuna actualización de sus contenidos y en general, las acciones acometidas en cursos anteriores y durante el presente, van generando un rendimiento tangible y un excelente servicio a la comunidad educativa, objetivo que constituye básicamente la razón de ser de una infraestructura como ésta.
- La ambición de cara al futuro debe mantenerse como consigna en cuanto a nuevos retos y ámbitos de crecimiento que contribuyan cada vez más notable y eficazmente a la implantación y uso de este poderoso medio de intercomunicación en favor de todos.

## **ACCIONES REALIZADAS**

*Relacionadas con los documentos publicados y otras informaciones estables*

Una preocupación que se ha atendido regularmente a lo largo del año, ha sido la **incorporación de contenidos procedentes de la Red** y que por su extraordinario interés didáctico y cultural se comunicaron oportunamente mediante nuevos enlaces desde la sección de Links al objeto de estimular eficazmente el gusto y el contacto con contenidos de este tipo.

En la web se han mantenido y actualizado algunos documentos de interés general como los impresos de solicitud de matrícula, o las informaciones específicas sobre pruebas libres, una vez reformados y adaptados a las circunstancias de cada momento.

### *Relacionados con las noticias*

La información expuesta en la página se ha actualizado regularmente en función de las noticias de interés surgidas a lo largo del curso, tales como convocatorias, actos y conferencias, plazos, listas de admitidos, avisos en general, etc.

Una medida propuesta por el Director y adoptada como norma habitual este curso, ha sido la disposición en la propia portada del sitio web de las noticias más recientes, ubicadas originariamente en la sección de *Novedades*, donde también se han publicado paralelamente. El resultado obtenido mediante dicha medida sólo puede considerarse como muy positivo por su carácter práctico ya que las consultas de esos temas de interés general han podido realizarse de un modo cómodo, rápido y directo.

Seguidamente, se transcribe el listado de *Novedades* correspondiente al ejercicio del presente año académico, junto con las fechas en las que fueron transferidas al servidor.

**En esta relación puede constatarse el mantenimiento de su volumen con respecto a años académicos anteriores, en los que el número de noticias ascendía ya a una cantidad muy notable, así como el permanente proceso de actualización y seguimiento desarrollado.** Como dato significativo de este incremento en la regularidad de las noticias publicadas, se puede considerar que en algunas ocasiones, dichas actualizaciones se efectuaron en intervalos menores de 24 h, respondiendo así a la necesidad de de cada momento para dar el adecuado servicio que se pretende en cuanto calidad, diligencia y eficacia.

- 27/05/08 **El miércoles, 4 de junio a las 18:00 horas tendrá lugar en el Aula 9 de nuestro Centro una charla-coloquio con el título "Medicina natural asturiana".** El acto, organizado y promovido por el C.E.A. "El Fontán" de Oviedo, contará con la participación del **Doctor D. Joaquín Fernández García**, Jefe de Servicio de Hematología en el Hospital de Cabueñes y Miembro Permanente del Real Instituto de Estudios Asturianos (RIDEA). **¡¡¡Acude!!!**  
[Ver cartel de esta actividad](#)
- 26/05/08 [Relación definitiva de inscritos](#) para la realización de **Pruebas Libres para la obtención del Título de Secundaria** que se celebrarán en junio.  
[Calendario e información específica sobre esta convocatoria](#)  
[Consultar toda la información sobre estas pruebas](#)

- 20/05/08 **[Relación provisional de inscritos](#)** para la realización de **Pruebas Libres para la obtención del Título de Secundaria** que se celebrarán en junio, publicada en Educastur.  
[Consultar toda la información sobre estas pruebas](#)
- 01/05/08 **Abierto el plazo de matrícula en las Pruebas Libres para la obtención del Título de Graduado en Secundaria hasta el día 15 de mayo**, la cual puede formalizarse en [horario de Secretaría](#) a partir del próximo lunes, 5, ya que del 1 al 4 (ambos inclusive) el Centro permanecerá cerrado por tratarse de **días no lectivos**. La documentación requerida para este trámite es la siguiente: impreso de inscripción, fotocopia del D.N.I. y certificación acreditativa correspondiente en el caso de haber superado alguna de las asignaturas del examen o para solicitar su convalidación.  
[Consultar toda la información sobre estas pruebas](#)  
[Descargar impreso de solicitud de matrícula \(convocatoria junio 2008\)](#)  
**IMPORTANTE: Debe presentarse por triplicado.**
- 18/04/08 **Aviso cursado desde el Dpto. de Orientación para alumnado de Módulo IV de E.S.P.A. y E.S.P.A.D.** o cualquier interesado **sobre la matrícula** que se abrirá **en distintos centros educativos de Asturias** para la inscripción en enseñanzas de **Bachillerato** presencial (nocturno) y en modalidad a distancia.  
[Ver información](#)
- 04/04/08 **Los próximos días jueves, 17 a las 11:30 horas y miércoles, 23 a las 19:00 horas, se celebrarán en el Aula 9 de nuestro Centro** sendas charlas-coloquio sobre la **"Formación Profesional inicial"**. En ellas se abordará la oferta de Ciclos Formativos de Grado Medio y Superior, en modalidades presencial y a distancia; las pruebas de acceso a los CGM y a CGS; tasa de ocupación y otros asuntos de interés. Ambos actos, organizados y promovidos por el C.E.A. "El Fontán" de Oviedo, a través del Dpto. de Orientación, contarán con la participación de **D. Tomás García Lorenzo**, Profesor de Ciclos del I.E.S. de Cerdeño. **¡¡¡Acude!!!**  
[Ver cartel de esta actividad](#)
- 07/03/08 **El martes, 11 de marzo a las 11:30 horas tendrá lugar en el Aula 9 de nuestro Centro una charla-coloquio con el título "Igualdad y empleo"**. El acto, organizado y promovido por el C.E.A. "El Fontán" de Oviedo, contará con la participación de **Dña. Marta Pérez Pérez**, Coordinadora General de Valnalón. **¡¡¡Acude!!!**  
[Ver cartel de esta actividad](#)
- 07/02/08 **Próxima celebración del curso "Iniciación a la Informática vinculada a la Hostelería"**.  
Información en Escuela de Hostelería de Oviedo.- Teléfono **985271456** (Persona de contacto: Srta. María).  
[Consultar más información sobre esta actividad](#)

- 31/01/08 **Listas provisionales de admitidos en Talleres de Informática básica (niveles I y II) para 2º cuatrimestre** en las que figura el día y hora en que deberán presentarse aquellos solicitantes que se hallen en dichas listas. Las distintas relaciones de alumnos se han ordenado por tramo horario, comenzando en cada caso por los grupos cuyas actividades se desarrollan de 9 a 11 horas y concluyendo con aquéllos que se ubican en horario nocturno, de 20 a 22 horas. Asimismo, se recuerda a los interesados que **si no se personasen en el momento indicado, el Centro procederá a la anulación automática de la solicitud**, reservándose el derecho a disponer libremente de aquellas plazas que por esta razón pudieran quedar vacantes.

[Talleres de Informática.- Nivel I](#) (Segundo cuatrimestre)

[Talleres de Informática.- Nivel II](#) (Segundo cuatrimestre)

- 24/01/08 **Listas provisionales de solicitudes de matrícula admitidas en [Taller de comunicaciones telemáticas](#) y [Taller de tratamiento de imágenes digitales](#)**, junto con el día y hora en que deberán comparecer. Se recuerda a los interesados que **si no se personasen en el momento indicado, el Centro procederá a la anulación automática de la solicitud**, reservándose el derecho a disponer libremente de aquellas plazas que por esta razón pudieran quedar vacantes.
- 18/12/07 [Calendario, indicaciones e impresos](#) para la solicitud de matrícula en las enseñanzas cuatrimestrales que se reiniciarán en febrero de 2008: Educación Secundaria y Talleres de Informática (de iniciación y específica: Tratamiento de imágenes digitales y Comunicaciones telemáticas).
- 13/12/07 **Calificaciones por tribunales de las Pruebas Libres para la obtención del Título de Graduado en Secundaria (convocatoria diciembre 2007)** correspondientes a los aspirantes matriculados para la realización de dichos exámenes en este Centro.  
**IMPORTANTE: LOS CERTIFICADOS CON LAS CALIFICACIONES CORRESPONDIENTES SE ENTREGARÁN EL PRÓXIMO JUEVES, 20 DE DICIEMBRE DE 10 A 11 H. EN LA SECRETARÍA DEL CENTRO.**

[Actas Tribunal 1](#)    [Actas Tribunal 2](#)

[Consultar toda la información sobre estas pruebas](#)

- 01/12/07 Recoge tu [postal navideña](#), diseñada por el [webmaster](#) de este sitio para ti. **Es importante que recuerdes conectar el sonido de tu equipo** y si no dispones de una versión reciente de Flash Player, [descárgala](#) para evitar que algunos elementos de la animación se muestren desvirtuados. Esperamos sinceramente que te guste y que se cumplan los deseos que podrás leer en ella.

- 29/11/07 **El jueves, 13 de diciembre a las 11:00 horas tendrá lugar en el Aula 9 de nuestro Centro una charla-coloquio sobre enfermedades cardiovasculares y su prevención, con el título "A corazón abierto"**. El acto, organizado y promovido por el C.E.A. "El Fontán" de Oviedo, contará con la participación del **Dr. Alejandro Pontón Cortina**, especialista en Cirugía Vasculay y Doctor en Medicina por la Universidad de Cantabria. **¡¡¡Acude!!!**  
[Ver cartel de esta actividad](#)
- 26/11/07 **Relación definitiva de matriculados en el C.E.A. "El Fontán" de Oviedo por tribunales para la realización de Pruebas Libres de obtención del Título de Secundaria** publicada en Educastur correspondiente a la convocatoria de diciembre 2007. Los aspirantes deberán presentarse en este [Centro](#) para realizar dichas pruebas **el martes, 4 de diciembre a las 9:30 h.** portando la documentación identificativa con la que tramitaron la inscripción y conforme a las [indicaciones establecidas](#).  
[Listado completo](#) [Tribunal 1](#) [Tribunal 2](#)  
[Consultar toda la información sobre estas pruebas](#)
- 26/11/07 **El jueves, 29 de noviembre tendrá lugar en el Aula 9 de nuestro Centro una charla-coloquio sobre el tema "El contexto local y la Constitución Española" a las 12:00 horas**, organizada y promovida por el C.E.A. "El Fontán" de Oviedo, con motivo de la próxima celebración del día de la Constitución. El acto contará con la participación de los siguientes miembros de la Corporación Municipal del Ayuntamiento de Oviedo: **Sra. Dña. Isabel Pérez-Espinosa**, Teniente de Alcalde, Primera Portavoz y Concejala del PP; **Sra. Dña. Paloma Sainz**, Concejala y Portavoz del Grupo Socialista y **Sr. D. Roberto Sánchez (Rivi)**, Concejala y Portavoz de Asamblea de Ciudadanos por la Izquierda. **¡¡¡Acude!!!** [Ver cartel de esta actividad](#)
- 20/11/07 [Relación provisional de inscritos](#) para la realización de **Pruebas Libres para la obtención del Título de Secundaria** que se celebrarán en diciembre, publicada en Educastur.  
[Consultar toda la información sobre estas pruebas](#)
- 08/11/07 **El jueves, 22 de noviembre tendrá lugar en el Aula 9 de nuestro Centro una charla-coloquio sobre "Los orígenes de la ciudad de Oviedo" a las 12:00 horas**, organizada y promovida por el C.E.A. "El Fontán" de Oviedo. El acto contará con la participación de **D. Vicente José González**, Catedrático jubilado de la Universidad de Oviedo y máximo experto en el tema que se aborda. **¡¡¡Acude!!!**  
[Ver cartel de esta actividad](#)
- 05/11/07 **Nuevos horarios de atención al público.** De cara al presente curso 2007-2008 se han establecido [nuevos horarios](#) de atención al público en la Dirección, Jefatura de Estudios y Secretaría del Centro, así como los correspondientes al Departamento de Orientación.

- 01/11/07 **Abierto el plazo de matrícula en las Pruebas Libres para la obtención del Título de Graduado en Secundaria hasta el día 15 de noviembre**, la cual puede formalizarse en [horario de Secretaría](#). La documentación requerida para este trámite es la siguiente: impreso de inscripción, fotocopia del D.N.I. y certificación acreditativa correspondiente en el caso de haber superado alguna de las asignaturas del examen o para solicitar su convalidación.  
[Consultar toda la información sobre estas pruebas](#)  
[Descargar impreso de solicitud de matrícula \(convocatoria diciembre 2007\)](#)  
**IMPORTANTE: Debe presentarse por triplicado.**
- 23/10/07 El jueves, 25 de octubre **se celebra en nuestro Centro una charla-coloquio sobre el infarto cerebral**, con la colaboración del C.E.A. "El Fontán" de Oviedo, coincidiendo con la celebración del día nacional del **Ictus**. El acto, que se desarrollará en el Aula 9 de este Centro a partir de las 19 h, contará con la participación de **D. Antonio Masip Hidalgo**, Eurodiputado asturiano del PSOE, **Dr. Carlos H. Lahoz**, Jefe de Neurología del Hospital Central de Asturias y **Dña. Ana Torrico Perdomo**, Logopeda de ADIPA y Directora del Centro Logopraxis. **¡¡¡Acude!!!**
- 14/10/07 Disponible el [nuevo tríptico del curso 2007-2008](#) en formato pdf en el cual se recoge toda la oferta formativa del Centro y sus datos principales. Se ha diseñado a modo de práctica guía que incluye cuantos talleres y cursos se desarrollarán a lo largo del presente año académico. Accesible desde [este hipervínculo](#) o utilizando el [área de descarga](#) de nuestra web. Contenido del archivo: dos páginas (correspondientes a las dos caras del folleto: anverso y reverso).
- 04/10/07 Actualización de la presentación sobre [Itinerarios Formativos para Adultos](#), elaborada desde el [Departamento de Orientación](#) conforme a recientes modificaciones normativas.
- 27/09/07 **Listas provisionales de solicitudes de matrícula admitidas en enseñanzas presenciales** excepto Talleres específicos de Informática (ya publicadas), junto con el día y hora en que deberán comparecer. Se recuerda a los interesados que **si no se personasen en el momento indicado, el Centro procederá a la anulación automática de la solicitud**, reservándose el derecho a disponer libremente de aquellas plazas que por esta razón pudieran quedar vacantes.

[Secundaria para adultos](#)

[Acceso a CFGS](#)

[Preparación Pruebas Libres](#)

[Taller de Francés](#)

[Enseñanzas Iniciales](#)

[Taller de Cultura General](#)

[Español para inmigrantes](#)

- 27/09/07 **Listas provisionales de solicitudes de matrícula admitidas en Talleres específicos de Informática** (Diseño de páginas web, Tratamiento de imágenes digitales y Comunicaciones telemáticas), junto con **el día y hora en que deberán comparecer**. Se recuerda a los interesados que **si no se personasen en el momento indicado, el Centro procederá a la anulación automática de la solicitud**, reservándose el derecho a disponer libremente de aquellas plazas que por esta razón pudieran quedar vacantes.
- 27/09/07 **Listas provisionales de peticiones de preinscripción admitidas en Talleres de Inglés básico (niveles I, II y III), así como de Informática básica de niveles I y II** en las que figura **el día y hora en que deberán presentarse aquellos solicitantes que se hallen en dichas listas** al objeto de formalizar la matrícula y asistir a la presentación correspondiente. Las distintas relaciones de alumnos se han ordenado por tramo horario, comenzando en cada caso por los grupos cuyas actividades se desarrollan de 9 a 11 horas y concluyendo con aquéllos que se ubican en horario nocturno, de 20 a 22 horas. Asimismo, se recuerda a los interesados que **si no se personasen en el momento indicado para efectuar este trámite, el Centro procederá a la anulación automática de la solicitud**, reservándose el derecho a disponer libremente de aquellas plazas que por esta razón pudieran quedar vacantes.

[Talleres de Inglés.- Nivel I](#)

[Talleres de Informática.- Nivel I](#)

[Talleres de Inglés.- Nivel II](#)

[Talleres de Informática.- Nivel II](#)

[Talleres de Inglés.- Nivel III](#)

- 03/09/06 **Información y solicitud de matrícula de nuestro Centro.- Curso 2007-2008.**  
Recuerda que los cupos en las distintas actividades formativas son limitados y que las solicitudes se atienden por riguroso orden de llegada.  
[Consultar calendario de solicitudes por enseñanzas](#)

Finalmente, sobre esta cuestión cabe señalar que la actualización y avisos que se han ido colgando en esta sección de *Novedades*, no se limitan a la notificación que se hace constar más arriba, sino que fueron en su mayor parte vínculos que comunicaban a otros archivos *html* cuyo diseño fue por lo tanto necesario elaborar íntegramente *ad hoc* para surtir de la información adecuada, como es el caso de los listados de admitidos.

Mención aparte debe hacerse a la reiterada **publicación de anuncios** vinculados a las muy frecuentes charlas y actos realizados a lo largo del curso con un intensivo trabajo de **diseño de carteles** en *Corel* y *PhotoShop*, que aparte de ser impresos para su difusión en el Centro y fuera de él, también se publicaron en la web.

Para disponer de una panorámica lo más exacta y completa sobre este particular, se recomienda bien acceder a la sección de Novedades en [www.ceaelfontan.com](http://www.ceaelfontan.com) y abrir los sucesivos carteles que permanecen colgados en ella, o bien si este documento es consultado en pantalla, descargar dichos carteles desde él mismo haciendo uso de los enlaces correspondientes.

### *Relacionados con aspectos técnicos*

#### **Contador de visitas**

Una acción de carácter técnico que se llevó a cabo el pasado año académico consistió en sustituir la plataforma a la que se había asignado desde la publicación en Internet de nuestra página. Dicho proveedor, *Webstat4you*, antes llamado *Netstat*, que provee gratuitamente de este tipo de servicios, fue incrementando paulatinamente la cantidad de publicidad a lo largo del tiempo, así como el lugar y modo como era distribuida.

En este sentido, baste decir que en el periodo inicial de uso, hace seis años, mostraba algún gráfico en el banner superior de la pantalla de estadísticas a la que se accedía haciendo clic en el botón habilitado al efecto en nuestra portada.

Posteriormente, comenzó a utilizar recursos visuales más llamativos en dicha pantalla de estadísticas pero más tarde, al acceder a la nuestra, automáticamente se cargaba en el navegador aquella otra que últimamente contaba incluso con un fondo musical que se escuchaba potente e inevitablemente al entrar en [www.ceaelfontan.com](http://www.ceaelfontan.com).

Ante esta situación se invirtió un tiempo prudencial de un mes para localizar y elegir otro distribuidor que ofreciese servicios de cómputo de visitas, también estadístico, sin incorporar publicidad, al menos de un modo tan agresivo.

Tras varias pruebas y descartes en su momento opté por *ServiCont*, empresa que eficazmente efectúa dicho recuento, también estadísticamente y, al menos hasta la fecha, sin apenas publicidad “visible” ni “audible”.

Por todo ello, a lo largo de este año las consultas a esta plataforma fueron continuas al objeto de verificar, por un lado, su fiabilidad y correcto funcionamiento; por otro, para la obtención de datos; y finalmente con la finalidad de comprobar que la prestación de sus servicios mantenía las mismas condiciones que las iniciales observadas en el momento de su adopción.

En cada una de las tres facetas se obtuvieron resultados realmente positivos, por lo que se mantendrá el servicio siempre que se mantengan cuantitativa y cualitativamente sus ventajas.

## **Dominio**

Después de las gestiones para adquisición de dominio y redireccionamiento de página realizadas a finales del curso 04-05, éste ha sido el tercer año académico completo en el que se ha utilizado la nueva dirección:

[www.ceaelfontan.com](http://www.ceaelfontan.com)

A la luz de los datos esbozados más arriba y de la experiencia en el manejo de esta URL a lo largo de un periodo de prueba, se estima como muy favorable la medida adoptada hace tres años, que no sólo hace más cómodo el acceso de forma directa, sino que indirectamente fomenta y facilita la participación en este espacio que todos podemos compartir.

Por otra parte, una de las primeras actuaciones consistió en agilizar el direccionamiento desde el *mirror* del PNTIC que no se había eliminado cuando se produjo la migración al servidor de Educastur puesto que la dirección correspondiente al primero figura en múltiples entradas del buscador Google por lo que podría desaprovecharse esta circunstancia.

Para ello simplemente se redujo el tiempo del redirect a 2 segundos, de modo que la apertura de la web colgada en su servidor oficial (y por ello actualizada con una alta frecuencia) se realice mucho más rápidamente. Asimismo, se modifican en la portada situada en dicho servidor del Ministerio de Educación y Ciencia para que algunos enlaces comuniquen directamente con la página del Centro alojada en la plataforma virtual de la Consejería de Educación del Principado de Asturias.

Con ambas medidas se consiguió que algunas visitas que erróneamente se dirigían a la página no actualizada del Ministerio y por lo tanto no alcanzaban su propósito de obtener información, ahora sean reconducidas a la nuestra de forma automática y fluida, aprovechando de este modo la presencia en los buscadores más utilizados de los que goza el alojamiento antiguo de nuestra plataforma.

### *Uso y control de las comunicaciones distribuidas mediante la web*

Otro avance logrado este año, aunque durante los precedentes ya se había detectado un claro progreso en este aspecto, se relaciona con el uso del **Foro** del Centro para el planteamiento de dudas y preguntas por parte de alumnos o posibles alumnos.

Este aumento requirió proporcionalmente una creciente necesidad de control y atención por parte del webmaster, pretendiendo con ello contribuir a que la comunidad educativa del Centro adquiriera progresivamente conciencia de su enorme utilidad y hábito en su manejo.

Este mismo crecimiento resulta perfectamente trasladable, incluso en mayor medida, a las respuestas que sucesivamente se dieron mediante el **e-mail** a mensajes emitidos por alumnos y público en general demandando información sobre nuestras enseñanzas, después de haber accedido a nuestra página y localizar en ella la dirección correspondiente.

## **Educación a Distancia**

Se ha habilitado a modo de pruebas una nueva pantalla dentro de la sección Oferta formativa/ESPA a Distancia en la que sucesivamente se podrá acceder al e-mail de cualquier profesor de Secundaria a Distancia para plantear dudas sobre la materia que imparta cada uno. Provisionalmente se han utilizado únicamente algunas direcciones que en el futuro deberán modificarse o completarse en función de las necesidades y decisiones que se vayan considerando.

## **RESULTADOS OBTENIDOS**

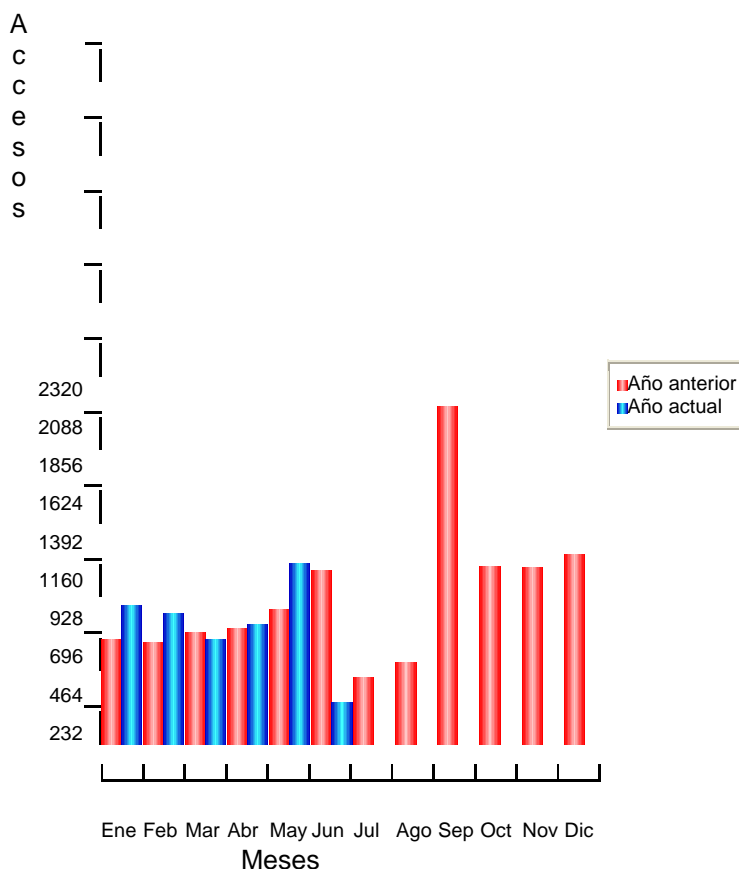
A fecha 7 de junio de 2008 se registran en el contador estadístico de la página **36.380** accesos, cuya **evolución ascendente** se hace patente en el siguiente gráfico de acceso por meses, el cual se muestran además los valores del año 2007. En esa comparativa se aprecia con absoluta claridad que **todos los meses se han recibido más visitas que en el mismo mes del curso anterior** con la única excepción de marzo, lo que se relaciona indudablemente con las fechas en las que este año académico se desarrollaron las vacaciones de Semana Santa, las cuales en el año anterior se celebraron en abril. Pese a esto esa merma centrada en este único mes (con 11 días no lectivos consecutivos) ni siquiera llega a considerarse significativa al suponer sólo 63 visitas<sup>1</sup>.

Por todo ello, se aprecia el claro incremento con relación al curso anterior, habida cuenta de que por un lado, el crecimiento ha resultado continuo y significativo mes a mes, mientras por otra parte, se han obtenido cifras record en momentos y días concretos como nunca antes se habían registrado. Tal es el caso del mes de **septiembre de 2007, con 2.316 entradas** y, en concreto, del día 27 de dicho mes con 302 visitas. **Asistimos por tanto a la mejora de un tráfico que ya había sido considerado como de gran éxito en su momento.**

---

(1) En el momento inmediatamente anterior a la entrega de este documento en Jefatura de Estudios, el día 23 de junio, se aprecia como en este mes también se bate record con respecto a cursos anteriores puesto que en él se llevan recibido, hasta esa fecha, un número de entradas considerablemente mayor que en años precedentes.

### Accesos por meses



**Año anterior**

Ene	716	Feb	697	Mar	773	Abr	803
May	925	Jun	1192	Jul	453	Ago	570
Sep	2316	Oct	1218	Nov	1202	Dic	1307

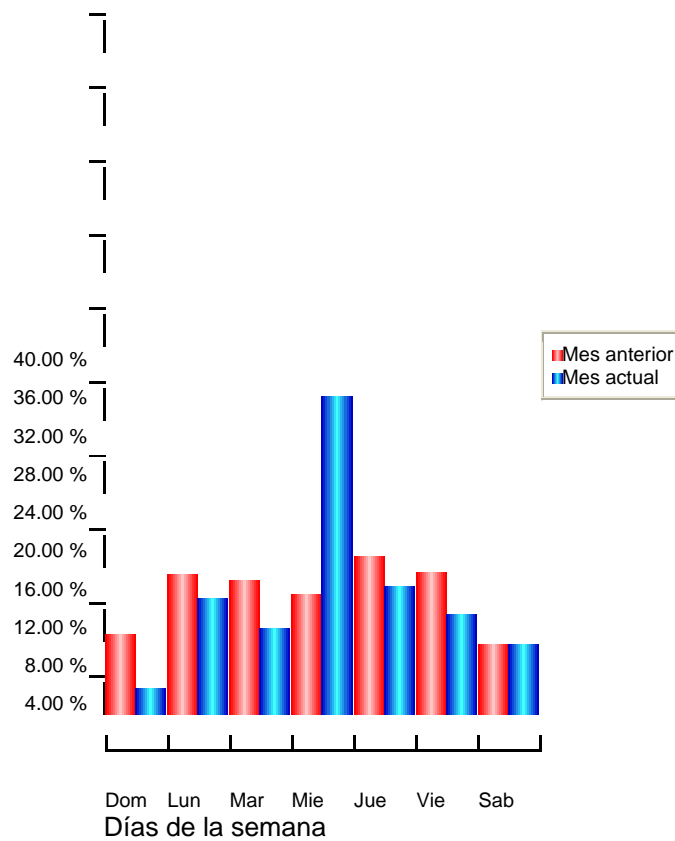
**Año actual**

Ene	947	Feb	898	Mar	710	Abr	822
May	1230	Jun	296	Jul	0	Ago	0
Sep	0	Oct	0	Nov	0	Dic	0

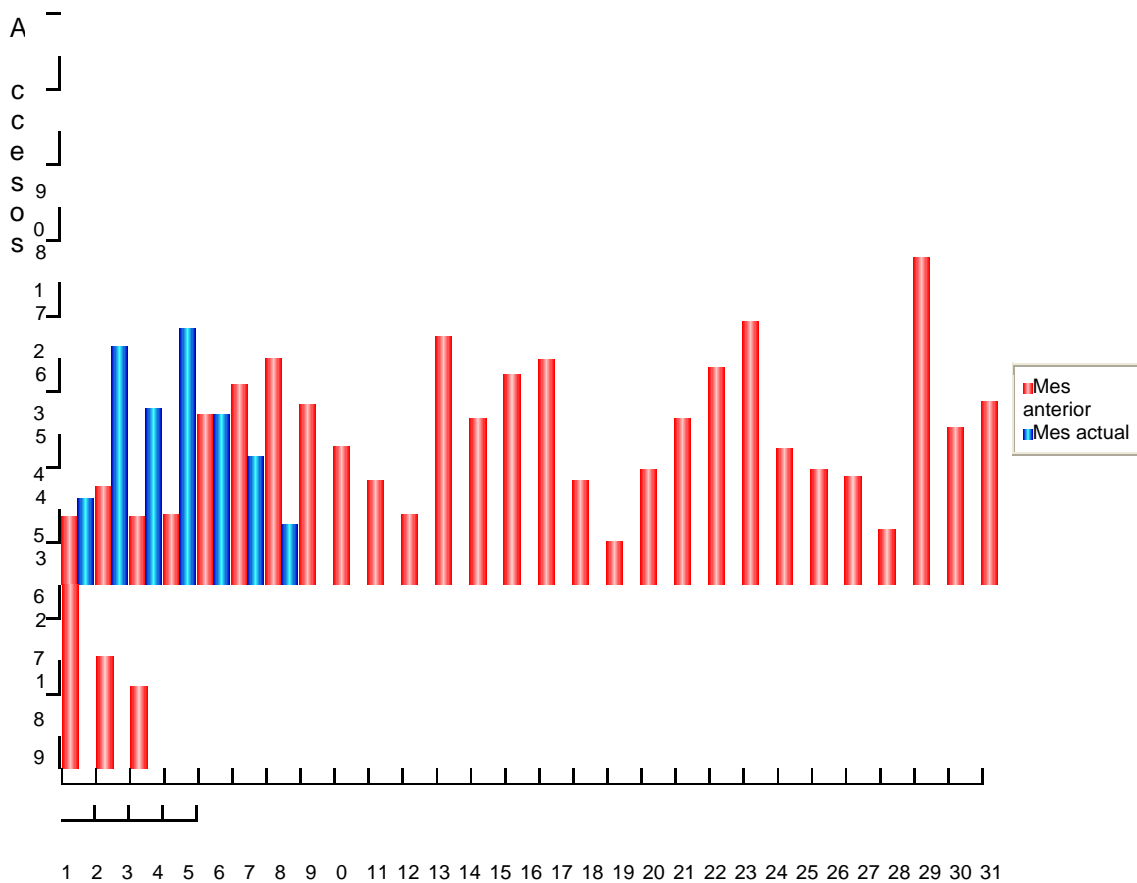
Los picos que se indican más arriba y que pueden constatarse en las gráficas anteriores coinciden plenamente con las fechas de publicación de información relevante para el gran público como la exposición de listas de admitidos en septiembre o de enlaces a las actas de calificación correspondientes a Pruebas libres para la obtención del Título de Graduado en Secundaria.

Esta circunstancia aporta una idea clara de cómo el uso de las TIC va siendo día a día más generalizado **y de cómo se promueve, potencia y consolida progresivamente mediante la aportación de la plataforma que nuestro Centro mantiene en Internet.**

### Accesos por día de la semana



### Accesos por día del mes



Días del mes

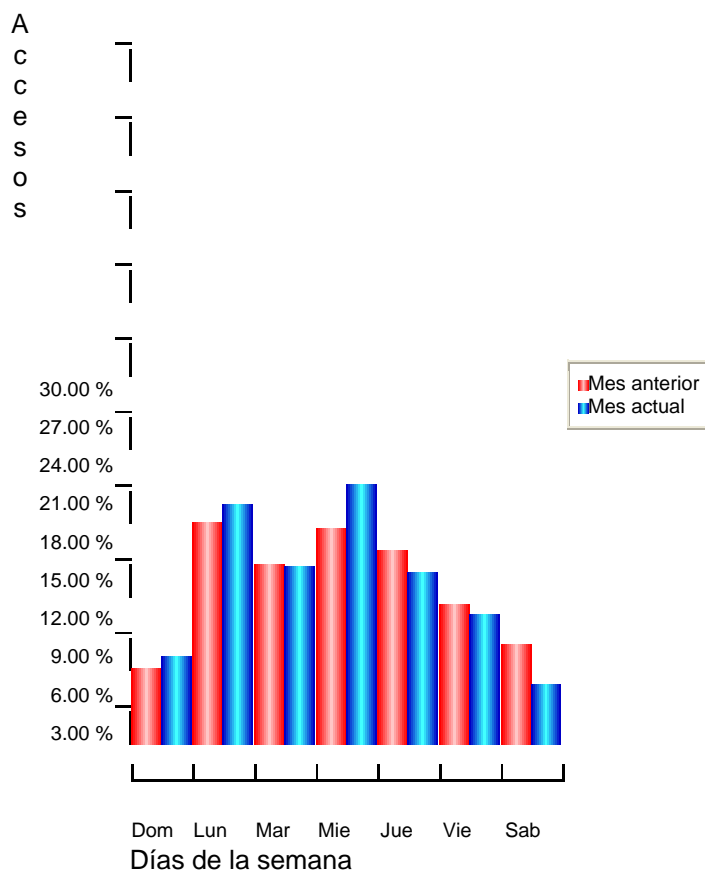
Mes anterior

1	18	2	26	3	18	4	19	5	45	6	53	7	60	8	48	9	37	0	28
11	19	12	66	13	44	14	56	15	60	16	28	17	12	18	31	19	44	20	58
21	70	22	36	23	31	24	29	25	15	26	87	27	42	28	49	29	49	30	30
31	22																		

Mes actual

1	23	2	63	3	47	4	68	5	45	6	34	7	16	8	0	9	0	0	0
11	0	12	0	13	0	14	0	15	0	16	0	17	0	18	0	19	0	20	0
21	0	22	0	23	0	24	0	25	0	26	0	27	0	28	0	29	0	30	0
31	0																		

Accesos por día de la semana



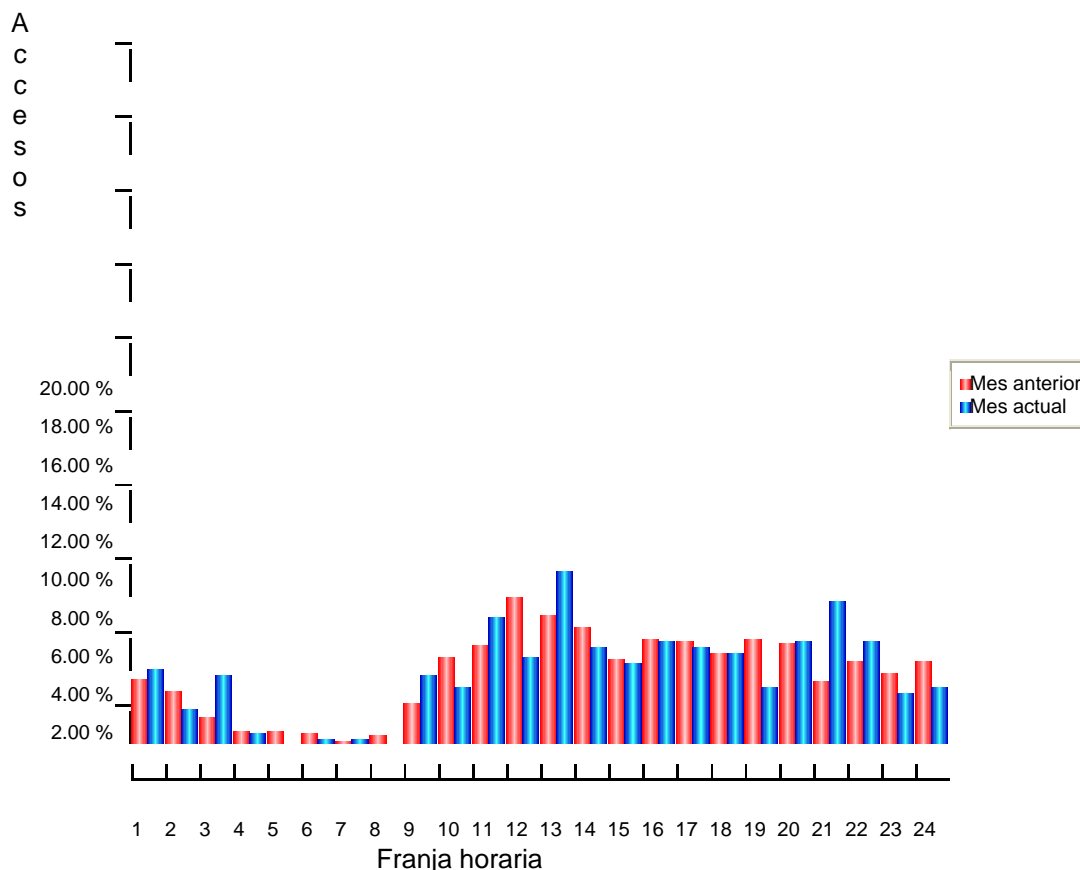
Mes anterior

Dom	6.83 %	Lun	19.67 %	Mar	16.02 %	Mie	19.11 %	Jue	17.15 %	Vie	12.36 %	Sab	8.86 %
-----	--------	-----	---------	-----	---------	-----	---------	-----	---------	-----	---------	-----	--------

Mes actual

Dom	7.77 %	Lun	21.28 %	Mar	15.88 %	Mie	22.97 %	Jue	15.20 %	Vie	11.49 %	Sab	5.41 %
-----	--------	-----	---------	-----	---------	-----	---------	-----	---------	-----	---------	-----	--------

### Accesos franja horaria



#### Mes anterior

1	3.82 %	2	3.09 %	3	1.54 %	4	0.81 %	5	0.73 %	6	0.65 %
7	0.16 %	8	0.49 %	9	2.44 %	10	5.12 %	11	5.77 %	12	8.62 %
13	7.56 %	14	6.91 %	15	4.96 %	16	6.18 %	17	6.10 %	18	5.37 %
19	6.18 %	20	5.93 %	21	3.66 %	22	4.88 %	23	4.15 %	24	4.88 %

#### Mes actual

1	4.39 %	2	2.03 %	3	4.05 %	4	0.68 %	5	0.00 %	6	0.34 %
7	0.34 %	8	0.00 %	9	4.05 %	10	3.38 %	11	7.43 %	12	5.07 %
13	10.14 %	14	5.74 %	15	4.73 %	16	6.08 %	17	5.74 %	18	5.41 %
19	3.38 %	20	6.08 %	21	8.45 %	22	6.08 %	23	3.04 %	24	3.38 %

### Distribución de accesos por país en mayo de 2008

Mes anterior (se trata de mayo, ya que apenas se ha iniciado el mes de junio en el momento de generar las presentes estadísticas y se ha considerado la conveniencia de utilizar una muestra más representativa que la relativa a sólo cinco días)

#	País	Hits	%	Gráfico
1	Spain	1143	92.93 %	
2	Desconocido	75	6.10 %	
3	Finland	4	0.33 %	
4	United States	4	0.33 %	
5	Germany	1	0.08 %	
6	Mexico	1	0.08 %	
7	Netherlands	1	0.08 %	
8	Sweden	1	0.08 %	

## **CONCLUSIONES**

Del análisis efectuado sobre todos los datos recogidos y expuestos, se desprende que el camino a seguir ha de mantener el mismo rumbo, puesto que el rotundo éxito de las acciones emprendidas en nuestra web así lo demuestra.

Sin menoscabo de lo anterior, se considera que el mejor modo de desarrollar y asentar un patrón de calidad adecuado ha de basarse en la evaluación dictaminada por cualquier usuario de la página, por lo que cualquier propuesta que desee hacerse llegar puede cursarse desde un formulario habilitado a modo de [buzón de sugerencias](#) . En él se han recogido y utilizado diferentes ideas vertidas por distintos visitantes para su depuración y optimización.

Por todo ello, de cara al próximo curso, se propone mantener idéntica orientación y consigna, según la que nuestra presencia en Internet, esencialmente mediante la página institucional del Centro, continúe en la misma dinámica de servir como medio de expresión y comunicación a toda la comunidad educativa del Centro y como una herramienta cada vez más potente, eficaz y generalizada en cuantas acciones formativas se lleven a cabo.

Oviedo, 6 de junio de 2008

Mariano Ordás Fernández  
Webmaster



## ANEXO II

### MODELO DE AVISO PARA ANIMAR AL PROFESORADO EN LA CREACIÓN DE BLOGS, ACCESIBLES DESDE NUESTRA WEB



E-Mail: [elfontan@educastur.princast.es](mailto:elfontan@educastur.princast.es)

CENTRO DE EDUCACIÓN DE ADULTOS  
"EL FÓNTÁN" - OVIEDO -

CIF: Q-3368325-A  
C/ Fontán, 4, 33009 OVIEDO  
Teléfono: 985227583 Fax: 985220460  
Página Web: <http://www.ceelfontan.com>



GOBIERNO DEL  
PRINCIPADO DE ASTURIAS  
CONSEJERÍA DE EDUCACIÓN  
Y CIENCIA

Estimados compañeros:

Tal como la Consejería de Educación y Ciencia ha informado mediante los mensajes oportunos, desde Educastur se está promoviendo la iniciativa por la que todos los miembros de la comunidad educativa del Principado de Asturias contamos con las orientaciones y los medios técnicos necesarios para publicar un blog o cuaderno de bitácora en sus servidores.

Así, conforme a lo que en su momento se nos comunicó mediante el correo electrónico institucional, encontraréis nutrida información sobre ello en [blog.educastur.es](http://blog.educastur.es).

A fin de aprovechar al máximo esta excelente posibilidad y de apoyarnos si emprendéis cualquier acción en este sentido, he pensado en **difundir desde la página web del Centro** aquellos cuadernos de bitácora que, siempre dentro del entorno habilitado por la Consejería, sean creados por profesores de este Centro. Para ello os ruego me hagáis llegar por e-mail la dirección exacta de vuestro nuevo blog, de modo que pueda vincularlo a [www.ceelfontan.com](http://www.ceelfontan.com).

Confiado en colaborar adecuadamente con vuestras iniciativas, permanezco a la espera de los mensajes en los que hagáis constar la dirección del blog que elaboréis.

Un saludo cordial:  
Mariano Ordás Fernández  
Webmaster  
E-mail: [marianoof@educastur.princast.es](mailto:marianoof@educastur.princast.es)



